

## 6 Техническое обслуживание и проверка технического состояния

6.1 Не реже одного раза в шесть месяцев необходимо производить осмотр оповещателя и проверять качество подсоединения выводов к управляющему устройству. По окончании осмотра проверить работоспособность оповещателя по п. 5.9.

## 7 Возможные неисправности и способы их устранения

7.1 Перечень возможных неисправностей и способы их устранения приведены в таблице 2.  
Таблица 2

Неисправность	Вероятная причина	Методы устранения
При подаче напряжения с управляющего устройства не выдается звуковой сигнал	Плохой контакт в месте соединения оповещателя с цепями управляющего устройства	Произвести подсоединение в соответствии с нормативно-технической документацией

## 8 Транспортирование и хранение

8.1 Оповещатели в транспортной упаковке перевозятся любым видом крытых транспортных средств (в железнодорожных вагонах, закрытых автомашинах, трюмах и отсеках судов, герметизированных отапливаемых отсеках самолетов и т.д.) в соответствии с требованиями действующих нормативных документов.

8.2 Условия транспортирования должны соответствовать условиям хранения 5 по ГОСТ 15150-69.

8.3 Хранение оповещателя в транспортной упаковке на складах изготовителя и потребителя должно соответствовать условиям 1 по ГОСТ 15150-69.

## 9 Утилизация

9.1 Оповещатель не оказывает вредного влияния на окружающую среду, не содержит в своем составе материалов, при утилизации которых необходимы специальные меры безопасности.

9.2 Оповещатель является устройством, содержащим электронные компоненты, и подлежит способам утилизации, которые применяются для изделий подобного типа согласно инструкциям и правилам, действующим в вашем регионе.

## 10 Гарантии изготовителя (поставщика)

10.1 Предприятие-изготовитель (поставщик) гарантирует соответствие оповещателя требованиям технических условий при соблюдении потребителем условий транспортирования, хранения, монтажа и эксплуатации.

10.2 Гарантийный срок эксплуатации – 18 месяцев со дня ввода оповещателя в эксплуатацию, но не более 24 месяцев с момента изготовления.

10.3 В течение гарантийного срока эксплуатации предприятие-изготовитель (поставщик) производит безвозмездный ремонт или замену оповещателя. Предприятие-изготовитель не несет ответственности и не возмещает ущерба за дефекты, возникшие по вине потребителя при несоблюдении правил эксплуатации и монтажа.

10.4 В случае выхода оповещателя из строя в период гарантийного обслуживания его следует вместе с настоящим паспортом с указанием наработки оповещателя на момент отказа и причины снятия с эксплуатации вернуть по адресу:

Россия, 410056, г. Саратов, ул. Ульяновская, 25, ООО «Рубеж».

Телефон сервисной службы 8 (8452) 22-28-88, электронная почта [td\\_rubezh@rubezh.ru](mailto:td_rubezh@rubezh.ru).

Сервисное обслуживание производится согласно условиям и гарантиям, опубликованным на сайте: <https://products.rubezh.ru/service/>.

## 11 Сведения о сертификации

11.1 На сайте компании по адресу:

[https://products.rubezh.ru/products/opop\\_2\\_35\\_12v\\_korpus\\_belo\\_krasnyy-1919/](https://products.rubezh.ru/products/opop_2_35_12v_korpus_belo_krasnyy-1919/) доступны для изучения и скачивания декларация(и) и сертификат(ы) соответствия, эксплуатационная документация на «Оповещатель охранно-пожарный звуковой ОПОП 2-35».

**Контакты технической поддержки:** 8-800-600-12-12 для абонентов России,  
8-800-080-65-55 для абонентов Казахстана,  
+7-8452-22-11-40 для абонентов других стран

[support@rubezh.ru](mailto:support@rubezh.ru)



# RUBEZH

ООО «Рубеж»  
ОПОВЕЩАТЕЛЬ ОХРАННО-ПОЖАРНЫЙ ЗВУКОВОЙ  
ОПОП 2-35

Паспорт  
ПАСН.425542.001 ПС

Редакция 16

## Свидетельство о приемке и упаковывании

Оповещатели охранно-пожарные звуковые ОПОП 2-35

12 В	
24 В	

заводские номера: \_\_\_\_\_

изготовлен и принят в соответствии с требованиями технических условий ПАСН.425542.001 ТУ, признан годным для эксплуатации и упакован согласно требованиям, предусмотренным в действующей технической документации.

Количество

Дата выпуска

Упаковщик

Контролер

## 1 Основные сведения об изделии

1.1 Оповещатель предназначен для выдачи звуковых сигналов оповещения в системах охранной и охранно-пожарной сигнализации. Может использоваться при построении систем оповещения на промышленных предприятиях, в торговых, медицинских, культурно-спортивных и других сооружениях с массовым пребыванием людей.

1.2 Оповещатель выпускается в исполнениях:

- ОПОП 2-35 12 В – с питанием от источника постоянного тока (12<sup>+1,8</sup><sub>-2</sub>) В;
- ОПОП 2-35 24 В – с питанием от источника постоянного тока (24 ± 4) В.

1.3 Оповещатель маркирован товарным знаком по свидетельству № 577512 (RUBEZH).

1.4 Степень защиты, обеспечиваемая оболочкой, по ГОСТ 14254-2015 – IP41.

1.5 Оповещатель рассчитан на круглосуточную непрерывную работу при:

- температуре окружающей среды от минус 45 °С до плюс 55 °С;
- максимальной относительной влажности воздуха до 93 %, без образования конденсата.

## 2 Основные технические данные

2.1 Ток потребления оповещателя ОПОП 2-35 12 В – не более 35 мА.

2.2 Ток потребления оповещателя ОПОП 2-35 24 В – не более 40 мА.

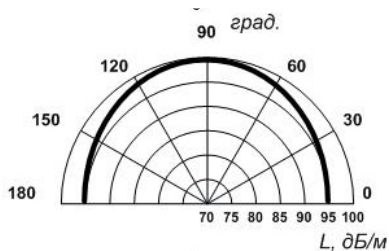


Рисунок 1 – Диаграмма направленности оповещателя

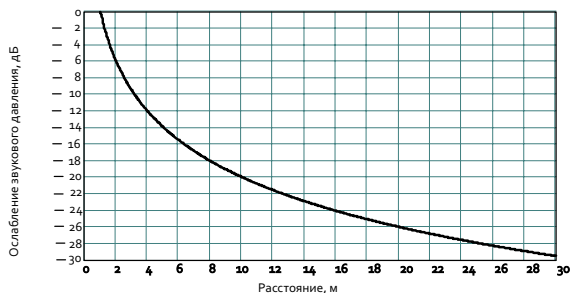


Рисунок 2 – Зависимость ослабления уровня звукового давления от расстояния до оповещателя

2.3 Уровень звукового давления оповещателя на расстоянии  $(1 \pm 0,05)$  м – не менее 100 дБ. Диаграммы направленности оповещателя и ослабления уровня звукового давления в зависимости от расстояния до оповещателя приведены на рисунках 1 и 2.

2.4 Диапазон частот звукового сигнала оповещателя от 2000 до 4000 Гц.

2.5 Оповещатель при подаче напряжения питания выдает звуковой модулированный сигнал.

2.6 Оповещатель сохраняет работоспособность после приложения к выводам питающего напряжения обратной полярности.

2.7 Конструкция оповещателя обеспечивает возможность его крепления на горизонтальной и вертикальной поверхностях.

2.8 Габаритные размеры оповещателя (В × Ш × Г) – не более  $(87 \times 88 \times 44)$  мм.

2.9 Масса оповещателя – не более 0,09 кг.

2.10 Средняя наработка на отказ - не менее 60000 ч.

2.11 Средний срок службы – 10 лет.

### 3 Комплектность

3.1 Комплектность изделия приведена в таблице 1.

Таблица 1

Наименование	Количество, шт.	Примечание
Оповещатель охранно-пожарный звуковой ОПОП 2-35	Согласно разделу «Свидетельство о приемке и упаковке»	
Паспорт	1	На упаковку транспортную

### 4 Указания мер безопасности

4.1 По способу защиты от поражения электрическим током оповещатель соответствует классу III по ГОСТ 12.2.007.0-75.

4.2 Конструкция оповещателя удовлетворяет требованиям электро- и пожарной безопасности по ГОСТ 12.2.007.0-75 и ГОСТ 12.1.004-91.

4.3 Меры безопасности при установке и эксплуатации оповещателя должны соответствовать требованиям «Правил технической эксплуатации электроустановок потребителей» и «Правил по охране труда при эксплуатации электроустановок».

4.4 При установке оповещателя необходимо соблюдать правила работы на высоте.

### 5 Размещение, порядок установки и подготовка к работе

5.1 При размещении и эксплуатации адресной метки необходимо руководствоваться действующими нормативными документами.

5.2 Оповещатель устанавливают во всех помещениях зданий промышленного и бытового назначения.

5.3 Количество оповещателей и их расстановка должны обеспечивать необходимый уровень звукового давления в любой точке защищаемого помещения.

5.4 Оповещатель устанавливается на стенах, потолках и других конструкциях зданий при помощи двух шурупов  $(4 \times 30)$  с дюбелями.

5.5 Подключение оповещателя к управляющему устройству осуществляется через клеммную колодку винтовую.

5.6 При получении упаковки с оповещателями необходимо:

- вскрыть упаковку;
- проверить комплектность согласно паспорту;
- проверить дату выпуска;
- произвести внешний осмотр оповещателя, убедиться в отсутствии видимых механических повреждений (трещин, сколов, вмятин и т.д.).

5.7 Если оповещатель находился в условиях отрицательной температуры, то перед включением его необходимо выдержать не менее 4 часов в упаковке при комнатной температуре для предотвращения конденсации влаги внутри корпуса.

5.7 Разметку места установки оповещателя производить в соответствии с рисунком 3.

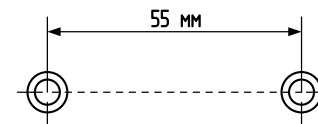


Рисунок 3 – Разметка места установки извещателя

По разметке просверлить два отверстия и вставить дюбели.

5.9 Для установки оповещателя необходимо:

- отжать замки и аккуратно отсоединить корпус вместе с защитной крышкой от основания (рисунок 4);

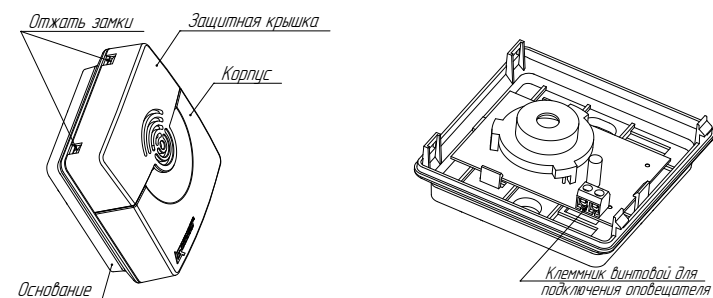


Рисунок 4

– подсоединить монтажные провода, идущие от управляющего устройства к клеммнику винтовому, в соответствии с маркировкой на плате («+» «-»);

– привернуть основание извещателя к стене двумя шурупами (через отверстия в основании);

– подсоединить разъем;

– установить корпус с защитной крышкой на место.

5.10 Проверка работоспособности оповещателя выполняется путем подачи напряжения на соответствующие выводы клеммной колодки винтовой. При этом оповещатель должен выдавать звуковой сигнал.